

# Argus 3 Pro

Consiga seguridad sin cables en cualquier lugar que necesite con Argus 3 Pro, una cámara de seguridad que funcione con pilas o energía solar, con foco de movimiento y sirena. Vea lo que ocurre en 2K Super HD, disfrute de visión nocturna en color y detenga el delito antes de que ocurra.

## 1. Especificaciones



1	Foco
2	Estado de Led
3	6 LEDs IR
4	Objetivo
5	Sensor de luz diurna
6	Micrófono incorporado
7	Sensor de movimiento PIR integrado



1	Botón de reinicio
2	Interruptor de encendido
3	Ranura para tarjeta Micro SD
4	Soporte
5	Estado de LED de la batería
6	Puerto Micro USB
7	Altavoz

## Estado de luz

Estado de luz	Estado de la cámara
Luz roja	Conexión Wi-Fi fallida
Luz azul	Conexión Wi-Fi correcta
Parpadeo	Estado de espera
Encendido	Estado de funcionamiento

## 2. Configuración e instalación

### Contenido de la caja:

Contenido de la caja:

**Nota:** El contenido del paquete puede variar y actualizar con las diferentes

versiones y plataformas, por favor tome la siguiente información solo como referencia. Y el contenido real del paquete están sujetos a la información más reciente en la página de venta del producto.

Argus 3 Pro



Argus 3 Pro\*1



Cable USB\*1



Guía de inicio rápido



Soporte de seguridad\*1



Soporte de pie\*1



Plantilla de montaje



Etiqueta de vigilancia\*1



Paquete de tornillos\*1



Aguja de rearme\*1




Correa\*1

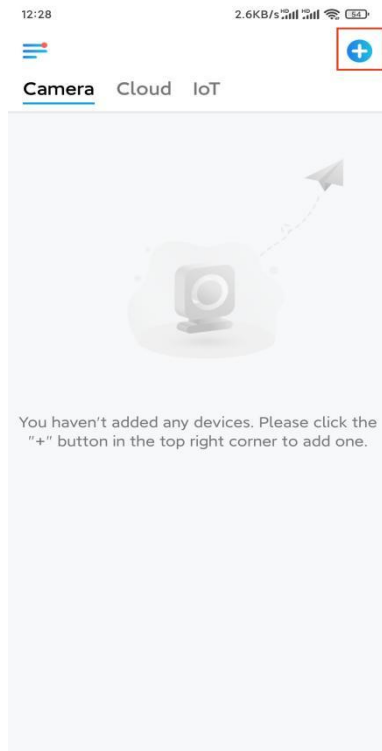
## Configurar la cámara en la aplicación

Siga los pasos a continuación para realizar la configuración inicial de las cámaras alimentadas por batería a través de la aplicación Reolink.

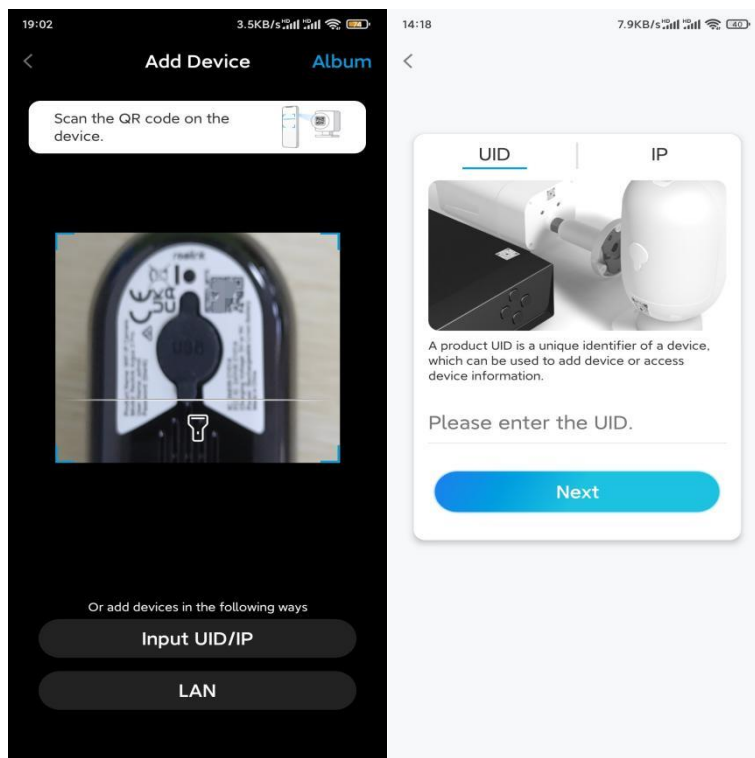
**Paso 1.** Encienda la cámara. Recuerde encender el interruptor de encendido de la cámara antes de la configuración inicial, excepto para Argus 2 y Argus Pro. Después de un sonido de inicio, escuchará un sonido **Ding repetido** o una **indicación de voz**.

**Nota:** El mensaje de voz que escuchará puede ser "Bienvenido a Reolink, instale la aplicación Reolink y escanee el código QR de la cámara" en versiones multilingües, o "ejecute la aplicación Reolink, agregue la cámara y configúrela".

**Paso 2** Toque el icono  en la esquina superior derecha para iniciar la configuración inicial.

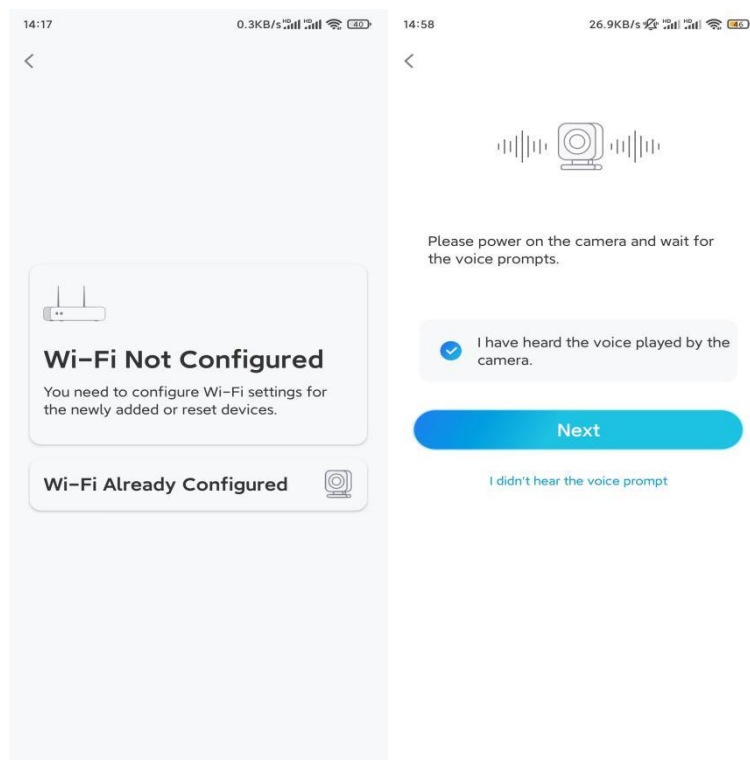


**Paso 3.** Escanee el código QR en la parte posterior de la cámara. Puede tocar **Luz** para habilitar una linterna cuando configure la cámara en un entorno oscuro. Si el teléfono no responde, pulsa **Introducir UID/IP** y, a continuación, escribe manualmente el UID (caracteres de 16 dígitos debajo del código QR de la cámara). A continuación, haga clic en **Siguiente**.

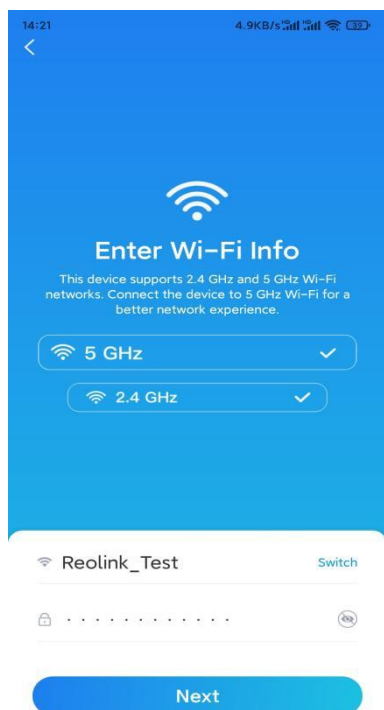


**Paso 4.** Seleccione **Wi-Fi no configurado**. Si oye una indicación de voz

reproducida por la cámara, marque la casilla correspondiente y luego toque **Siguiente**.

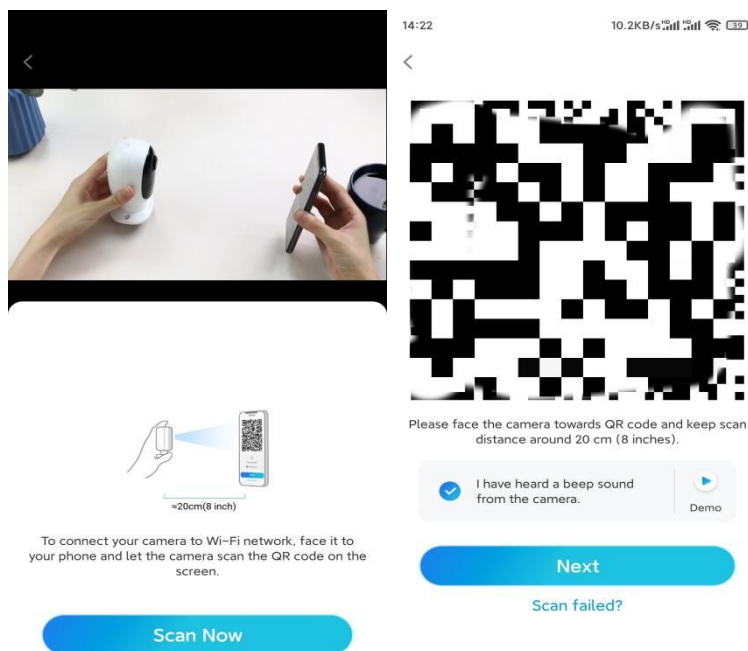


**Paso 5.** Introduzca la contraseña WiFi de la red WiFi seleccionada (puede tocar el icono del ojo derecho para ver y verificar la contraseña) y toque **Siguiente**.

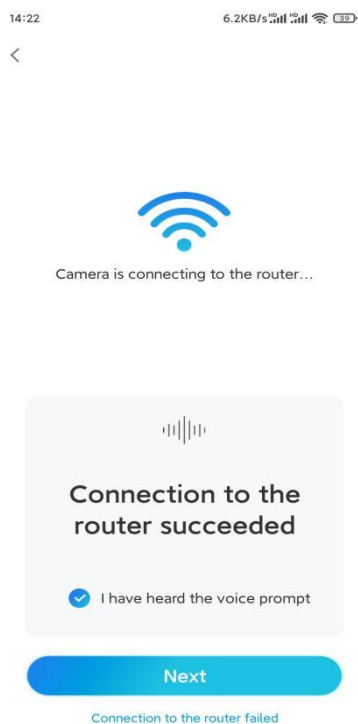


**Nota:** Solo Argus 3 Pro, Argus PT (5/2.4GHz), Reolink Duo (batería) y Reolink TrackMix admiten conexión WiFi de doble banda de 5GHz/2.4GHz.

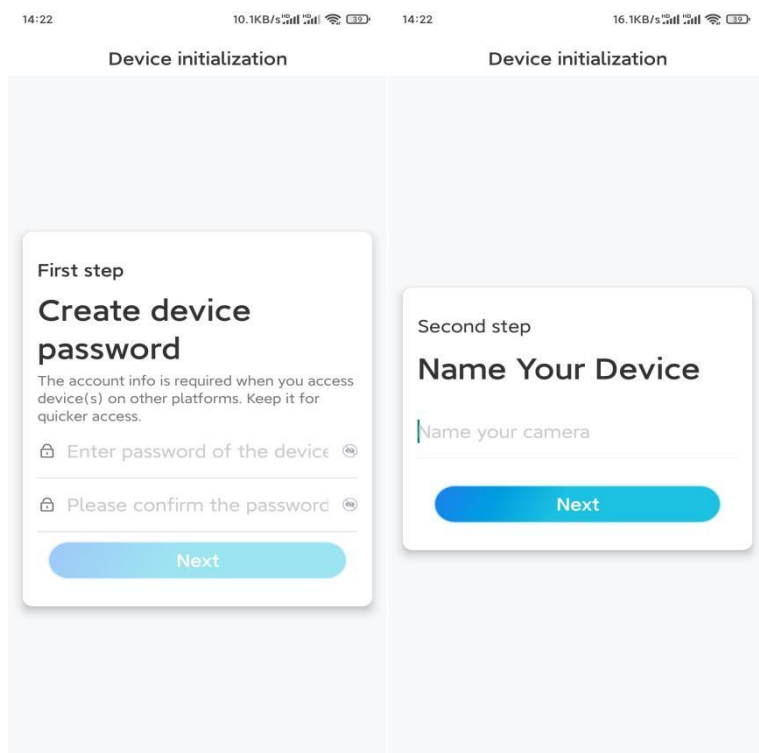
**Paso 6.** Toque **Escanear ahora**. Coloque el código QR en su teléfono frente a la lente de la cámara a una distancia de unos 20 cm (8 pulgadas) y deje que la cámara escanee el código QR. Marque correspondientemente y toque **Siguiente**.



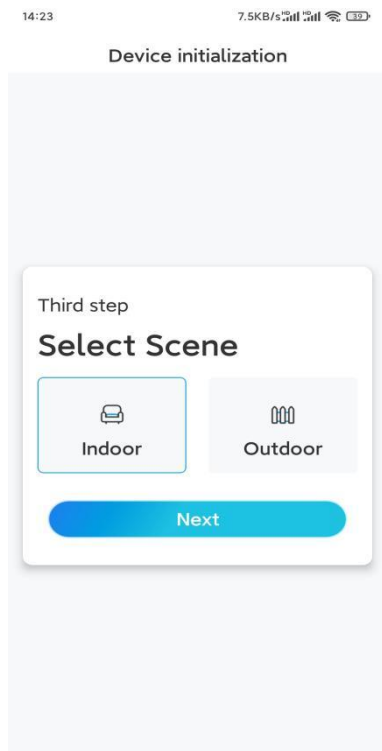
**Paso 7** Espere unos 60 segundos a que la cámara se conecte al router. Después de escuchar "la conexión al router tuvo éxito", marque correspondientemente y toque **Siguiente**.



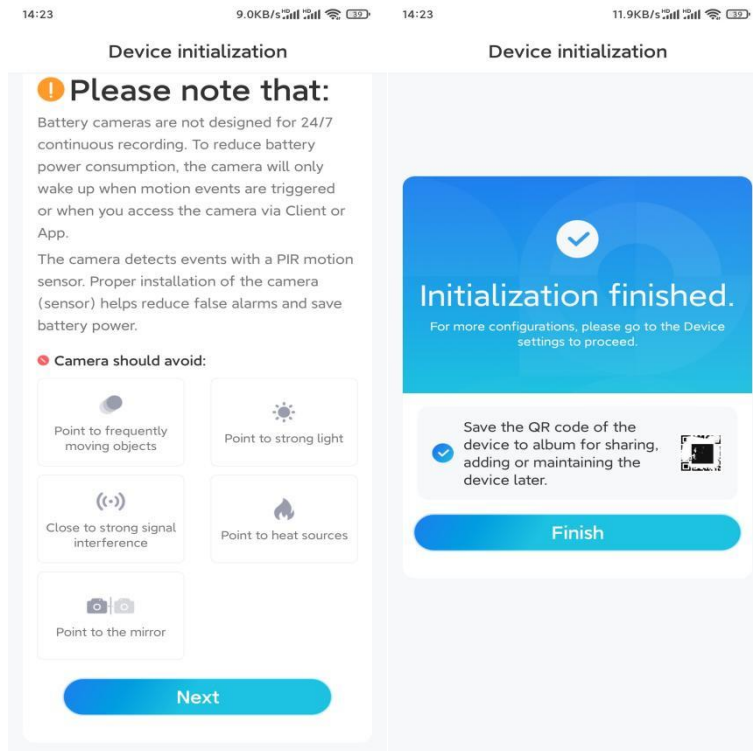
**Paso 8.** Cree una contraseña de inicio de sesión para su cámara.



**Paso 9.** Seleccione una escena de acuerdo con el lugar donde se instalará la cámara y, a continuación, haga clic en **Siguiente**.



**Paso 10.** Lea la nota a continuación y luego toque **Finalizar** para completar la inicialización de su cámara.



Una vez completada la configuración inicial, puede elegir una buena posición para montar la cámara.

## Instalar la cámara

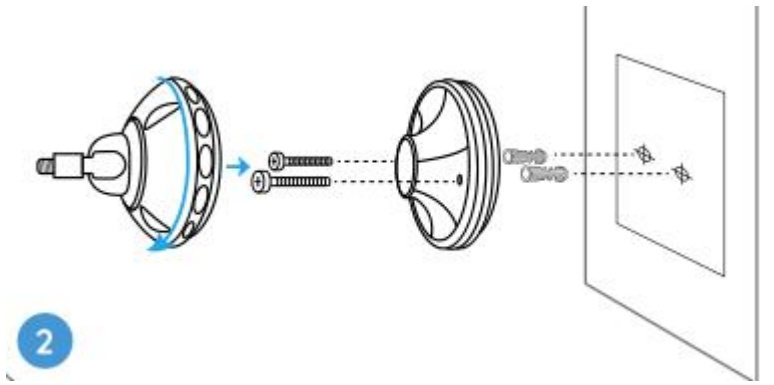
Le ofrecemos guías sobre diferentes escenas en las que se podría instalar la cámara. Échele un vistazo respectivamente.

Montar la cámara en la pared

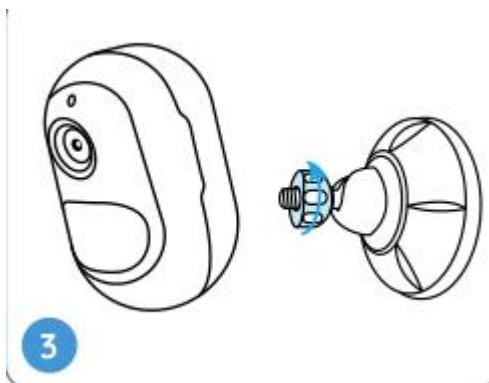
**Paso 1** Gire para separar la base del soporte de seguridad.



**Paso 2** Taladre agujeros con la plantilla de montaje y atornille la base del montaje a la pared. A continuación, fije la otra parte del soporte a la base.



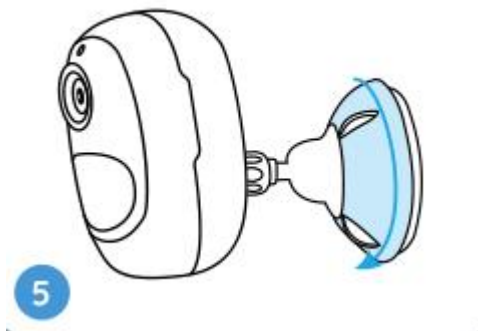
**Paso 3.** Atornille la cámara a la montura.



**Paso 4.** Ajuste el ángulo de la cámara para obtener el mejor campo de visión.



**Paso 5.** Asegure la cámara girando la pieza en el soporte identificado en el gráfico en el sentido de las agujas del reloj.



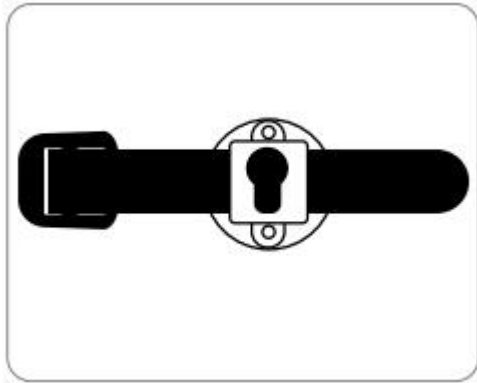
**Nota:** Para ajustar el ángulo de la cámara más adelante, afloje el soporte girando la

parte superior en sentido antihorario.

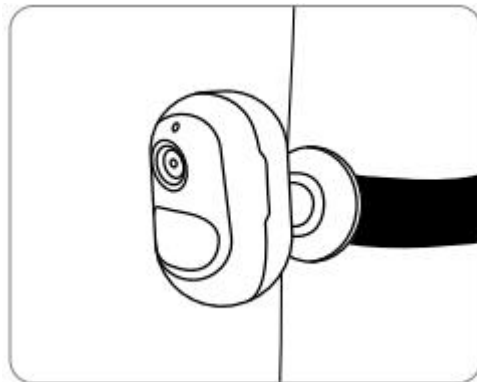
### Instalar la cámara con la correa de bucle

Si desea instalar la cámara en un tallo de árbol, siga el método de montaje a continuación.

**Paso 1.** Pase la correa de bucle a través de la ranura en la parte inferior del soporte de seguridad.



**Paso 2.** Fije la correa alrededor del árbol firmemente.



### Colocar la cámara en una superficie firme

Si planea colocar la cámara en una superficie **nivelada** en el interior, por ejemplo, en la estantería, puede colocar la cámara en el soporte y ajustar el ángulo de la cámara girando ligeramente la cámara hacia adelante y hacia atrás.

